

ECO



GUIDE

de l'étudiant

UN LIVRE COOL AVEC PLEIN DE CHOSES À L'INTÉRIEUR

the 1990s, the number of people with a disability in the United States has increased by 25% (U.S. Census Bureau 1997). The number of people with a disability in the United States is expected to increase to 33% by the year 2010 (U.S. Census Bureau 1997).

As the number of people with a disability increases, the need for accessible information and services also increases. The National Center for Accessible Information (NCAI) has estimated that the number of people with a disability who are unable to access information is 100 million (NCAI 1997). The NCAI has also estimated that the number of people with a disability who are unable to access services is 100 million (NCAI 1997).

The National Center for Accessible Information (NCAI) has estimated that the number of people with a disability who are unable to access information is 100 million (NCAI 1997). The NCAI has also estimated that the number of people with a disability who are unable to access services is 100 million (NCAI 1997).

The National Center for Accessible Information (NCAI) has estimated that the number of people with a disability who are unable to access information is 100 million (NCAI 1997). The NCAI has also estimated that the number of people with a disability who are unable to access services is 100 million (NCAI 1997).

The National Center for Accessible Information (NCAI) has estimated that the number of people with a disability who are unable to access information is 100 million (NCAI 1997). The NCAI has also estimated that the number of people with a disability who are unable to access services is 100 million (NCAI 1997).

The National Center for Accessible Information (NCAI) has estimated that the number of people with a disability who are unable to access information is 100 million (NCAI 1997). The NCAI has also estimated that the number of people with a disability who are unable to access services is 100 million (NCAI 1997).

The National Center for Accessible Information (NCAI) has estimated that the number of people with a disability who are unable to access information is 100 million (NCAI 1997). The NCAI has also estimated that the number of people with a disability who are unable to access services is 100 million (NCAI 1997).

The National Center for Accessible Information (NCAI) has estimated that the number of people with a disability who are unable to access information is 100 million (NCAI 1997). The NCAI has also estimated that the number of people with a disability who are unable to access services is 100 million (NCAI 1997).

The National Center for Accessible Information (NCAI) has estimated that the number of people with a disability who are unable to access information is 100 million (NCAI 1997). The NCAI has also estimated that the number of people with a disability who are unable to access services is 100 million (NCAI 1997).

SOMMAIRE

EDITO

p. 5

1. JE ME LOGE

p. 6

2. JE ME DÉPLACE

p. 16

3. JE CONSOMME

p. 28

4. JE SORS

p. 42

5. JE M'ENGAGE

p. 52



5. JE M'ENGAGE

4. JE SORS

3. JE CONSOMME

2. JE ME DÉPLACE

1. JE ME LOGE

ÉDITO



Pourquoi cet éco-guide ?

C'est l'envie de partager une autre façon de vivre la ville qui a donné naissance à ce petit guide. Si les associations **Campus Vert** & **Echo'Logik** ont vu le jour, c'est parce que la génération étudiante actuelle est celle qui doit prendre dès maintenant le fameux virage qui pourrait nous mener vers une société viable sur le plan écologique et social. Parce que nous en avons assez des grands discours, nous souhaitons faire partager nos expériences et notre vécu. L'objectif est donc de lier les grandes problématiques aux actes concrets, en y associant des adresses locales, afin que chacun ait les clés pour changer son mode de vie, à son rythme.

Ce guide ne prétend pas à l'exhaustivité mais veut proposer des pistes. Les nôtres n'étant pas meilleures que d'autres, nous vous invitons à venir l'enrichir sur la plate-forme internet collaborative en ligne sur le site campusvert.u-strasbg.fr.

Et si tu veux en savoir plus sur Campus Vert, l'association à l'origine de cette initiative, c'est là que ça se passe aussi !

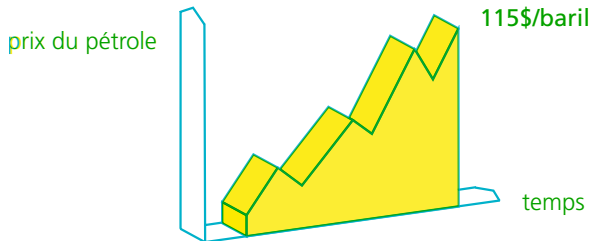




1. JE ME LOGE

A l'heure où même les pilotes de Formule 1 et les stars du rejet de CO₂ parlent développement durable, pourquoi ne pas passer à l'acte et faire de l'écologie une réalité ? A l'heure du baril de pétrole à 110 dollars, n'est ce pas le moment de changer un peu sa manière de vivre ? (et au passage, réduire ses factures !)

Toutes les ressources non renouvelables sont extrêmement précieuses. Le pétrole étant un résidu de la décomposition de matières organiques (principalement des algues) au cours de millions d'années, il nous sera impossible d'en recréer rapidement. Le problème est bien que le pétrole est partout dans nos vies, aujourd'hui. Regardez autour de toi, tes chewing-gum, tes médicaments, tes sachets plastique, ta chaîne hi-fi, ton ordinateur, tes tupperwares et même tes pneus de vélo, partout il y a du pétrole, sans oublier celui qu'il a fallu brûler pour t'amener tous ces produits ! Et ce problème d'épuisement des ressources ne se pose pas que pour le pétrole. C'est le cas aussi pour le charbon (beaucoup plus polluant en plus), le gaz mais également l'uranium qui est à la base de l'énergie nucléaire.



Pour lutter contre cet épuisement des ressources, voilà quelques mesures de bon sens, qui peuvent permettre de réduire notre empreinte écologique. En route vers le changement !

L'habitat est le premier responsable des émissions de gaz à effet de serre. Et c'est pas parce on a pas une maison pleine de panneaux solaires et de chaudière au bois qu'on ne peut rien faire. Ton bon vieux studio étudiant cache une foule de possibilités de petits gestes, qui additionnés peuvent avoir un effet significatif, tant au niveau de ton budget que de ton impact sur la planète.



Quand tu prépares ton plat favori à base de nouilles, si tu mets un couvercle tu divises par deux le temps pour arriver à ébullition. De même ta plaque reste chaude comme une baraque à frites pendant dix minutes, le temps de cuisson des pâtes, tu peux donc la couper en avance!

Frigo

Dégivre tous les six mois ton frigo, car il consomme 30 % en plus. Et vérifie le réglage de sa puissance, tu n'es pas obligé de congeler tes yaourts.

Evier

Préfère l'eau du robinet à l'eau en bouteille. Si tu ne la bois pas à cause de son goût, met la dans une carafe au frigo, elle sera bien meilleure fraîche, et le chlore va s'évaporer.

Ventouse

Au lieu d'utiliser du débouche-évier chimique et toxique, pense à la bonne vieille ventouse ! Ça te fera un jeu très drôle avec tes amis.

Produits ménagers

Sans passer au tout bio, utiliser des produits ménagers labellisés (voir jungle des labels), c'est un petit investissement qui a un gros impact environnemental.

Voir jungle des labels p.41



Compost

Pourquoi ne pas aussi valoriser tes déchets organiques (pelures, épluchures, coquilles d'oeuf, etc.) et réduire ta poubelle d'un tiers de son poids ?

Le plus simple à ton niveau, c'est de les collecter et de trouver quelqu'un que ça peut intéresser (poupoules à mémé, champs d'un paysan via une A.M.A.P., jardin du voisin, etc). Et si tu veux aller plus loin, tu peux trouver des astuces sur le site de l'ADEME pour faire toi même ton compost.

Plantes aromatiques

Mettre quelques pots d'herbes diverses (basilic, menthe, ciboulette..), c'est bon, c'est pas cher et ça ne demande pas beaucoup d'entretien.

Astuce :

mettre du basilic à côté de la menthe pour éviter les pucerons.

Douche

Toi aussi tu galères pour trouver la bonne température avec ces vieux robinets strasbourgeois, qui te démotivent à éteindre l'eau quand tu te savonnes? Découvre le STOP douche que tu peux acheter en ligne sur economie.com

Lavabo

Comme tu n'as pas besoin de beaucoup plus d'un gobelet pour te rincer la bouche, alors pourquoi laisser couler l'eau ?

Investis dans un blaireau et un rasoir manuel pas jetable, qui évitent de jeter des aérosols et de gaspiller de l'électricité.

Si ta facture d'eau explose, pense à la diviser grâce à un limiteur de débit adaptable à n'importe quel robinet.

Toilettes

Pas besoin d'une chasse d'eau double vitesse turbo boost, une simple bouteille lestée judicieusement et placée dans le réservoir d'eau te permettra de réduire le volume d'eau largué à chaque fois.

Avant de chauffer à bloc, mets donc un pull. Et c'est pas parce que c'est gratuit, que ça vaut la peine de le mettre à fond. Dis toi que si tous les français baissaient d'un degré, on économiserait l'équivalent de l'énergie utilisée pour chauffer la ville de Marseille



Les poubelles

Jeter bien, c'est jeter moins. Évite le surrembalage, préfère le durable au jetable et pense à acheter en vrac.

Le verre est recyclable à 100% et à l'infini. Profite de la benne à verre la plus proche de chez toi et puisque c'est recyclable, préfère le verre à l'alu ou au plastique.

Et n'oublie pas les consignes, pour offrir des bières gratuites à tes amis!

Pour les cartons et plastiques, la mairie fait des efforts pour le tri. Pense à bien respecter les consignes marquées sur les bacs. Tu peux récupérer des sacs jaunes auprès de ta mairie de quartier ou à la déchetterie la plus proche.

Un tri efficace et intelligent réduit la quantité de déchets destinés à l'enfouissement et à l'incinération. Et t'évite de descendre la poubelle trois fois par semaine.

Les piles usagées se récupèrent dans les supermarchés. Pense aux piles rechargeables.

Les cartouches d'imprimantes peuvent être re-remplies pour un prix modique et une nouvelle vie.

Encre Station

11, rue de Boston (centre commercial de l'esplanade)
03 88 45 38 82

Electrique et électronique

Ne jetons pas les équipements électroménagers, électriques, électroniques car ils sont recyclables. Pense à les ramener aux endroits où tu les a acheté.

En cas de déménagement, ne laisse pas tes gros meubles et ton canap' sur le trottoir, Emmaüs peut les récupérer :

03 88 30 48 05



UNE IDÉE :

La semaine sans télé! En plus de faire des économies d'énergie, la semaine sans télé, c'est un bon moyen pour profiter de la vraie vie, sortir de la « prison mentale » qui t'occupe quand même 3h30 en moyenne tous les jours !

Une semaine pour lire, aller au cinéma, se balader...faire une fête des voisins ?



L'autocollant stop pub permet d'éviter près de 50kg de papier dans ta boîte aux lettres par an. Récupère le dans ta mairie de quartier ou à imprimer directement chez toi en allant sur :

ecologie.gouv.fr/IMG/pdf/StopPub_autocollant.pdf

ORDINATEUR INTERNET SOLIDAIRE

Des logiciels libres existent, qui peuvent se télécharger gratuitement. Ils sont le fruit d'un travail collaboratif et bénévole. Par exemple le pack **Open Office** (traitement de texte, tableur, diaporama...), **Mozilla Thunderbird** (Messagerie) et **Firefox** (Navigateur).

Pour toutes tes recherches sur internet, le moteur de recherche *www.hooseek.com*, te permet de financer des associations en surfant.

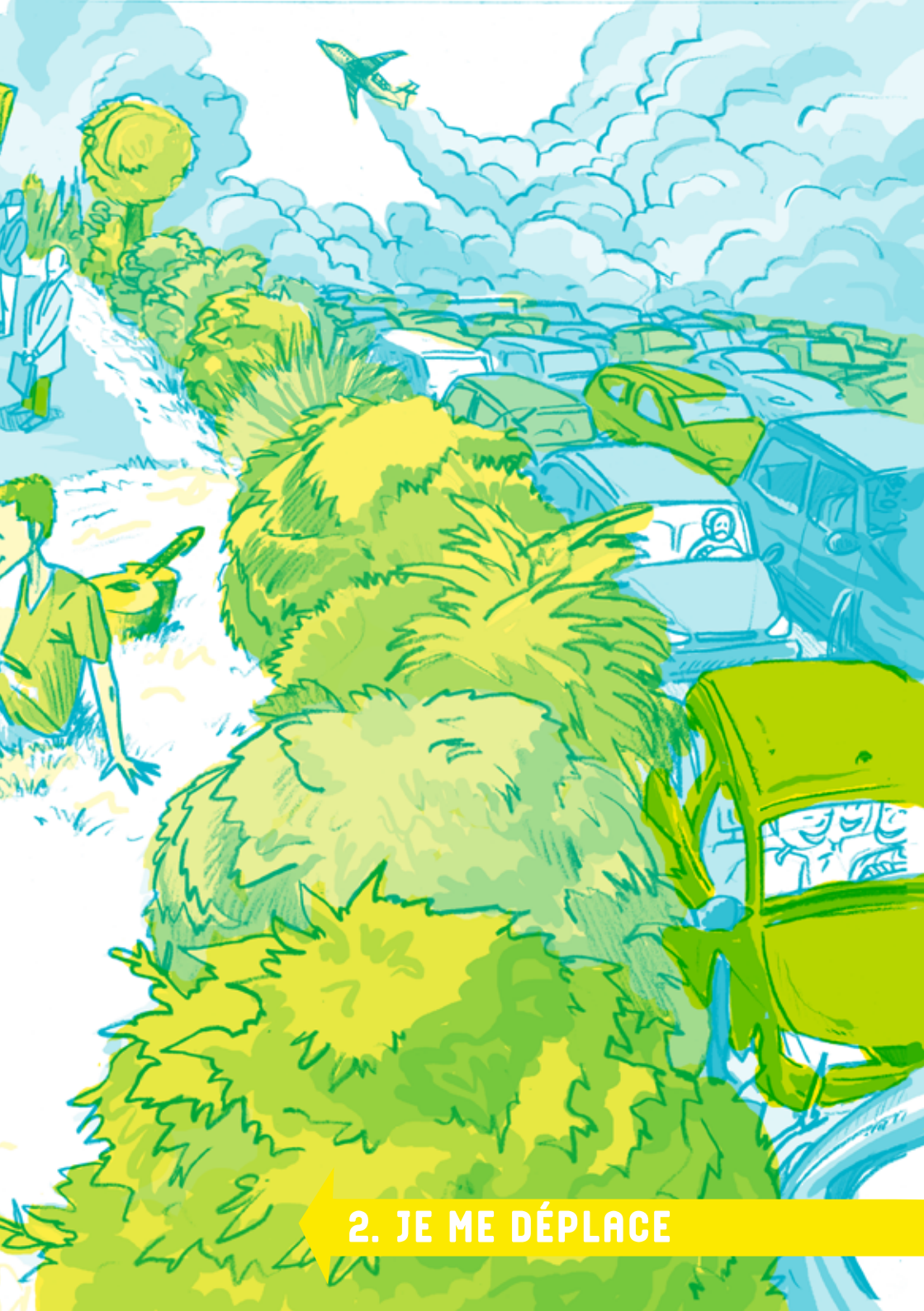
La barre d'outil **écoloinfo** (*http://ecoloinfo.com*) te permet de te tenir au courant de l'actualité écologique.

Donne un second souffle à tes papiers utilisés que d'un côté en les transformant en brouillons et divise ainsi ta consommation de papier par deux !

Astuces pour l'imprimante, dans les « propriétés », choisis « brouillon rapide », tu économises la moitié de l'encre, et dompte la, apprend lui le recto verso.







2. JE ME DÉPLACE

L'étudiant n'est pas une larve devant internet, il a des nombreux déplacements à assurer dans la journée : appart-fac-fac-manger-manger-fac-fac-appart-appart-resto u-bar-appart d'une pote-appart !

Bouger est une nécessité mais de quelle façon? Vite, proprement, avec plaisir, paresseusement ou encore sportivement?

Quelques chiffres pour éclairer tes choix

Pour ton porte-monnaie

L'association «Tous en selle » (www.tous-en-selle.org) a calculé de manière assez approfondie le coût de revient d'un vélo. Le résultat a été obtenu en compilant de manière savante de nombreuses données (coût initial du vélo, coût du matériel d'entretien, mais également surcoût énergétique physique et aussi coût des douches supplémentaires du fait de l'effort !)

On obtient alors un coût total de revient du vélo proche de **0,12€/km**.

A titre indicatif, le coût de revient d'une petite voiture (prix d'achat, essence, assurance, entretien...) est supérieur à 2€/km. De plus avec l'augmentation constante du prix du pétrole, donc de l'essence, ce chiffre semble avoir une fâcheuse tendance à l'augmentation...

Pour la planète

A titre d'exemple, ma fac est à 5km de ma maison. En utilisant le vélo, ça me coûtera en gros **105,20 €/an** et je rejeterai zéro tonnes de gaz à effet de serre.

En utilisant la bagnole, ça me coûtera **1035€** et je rejeterai l'équivalent de 466kg d'équivalent CO₂.

Pour calculer le gain que tu pourrais réaliser dans ta situation précise, utilise la calculatrice éco-déplacement de l'ADEME, www2.ademe.fr/calculatrice-eco-deplacements/

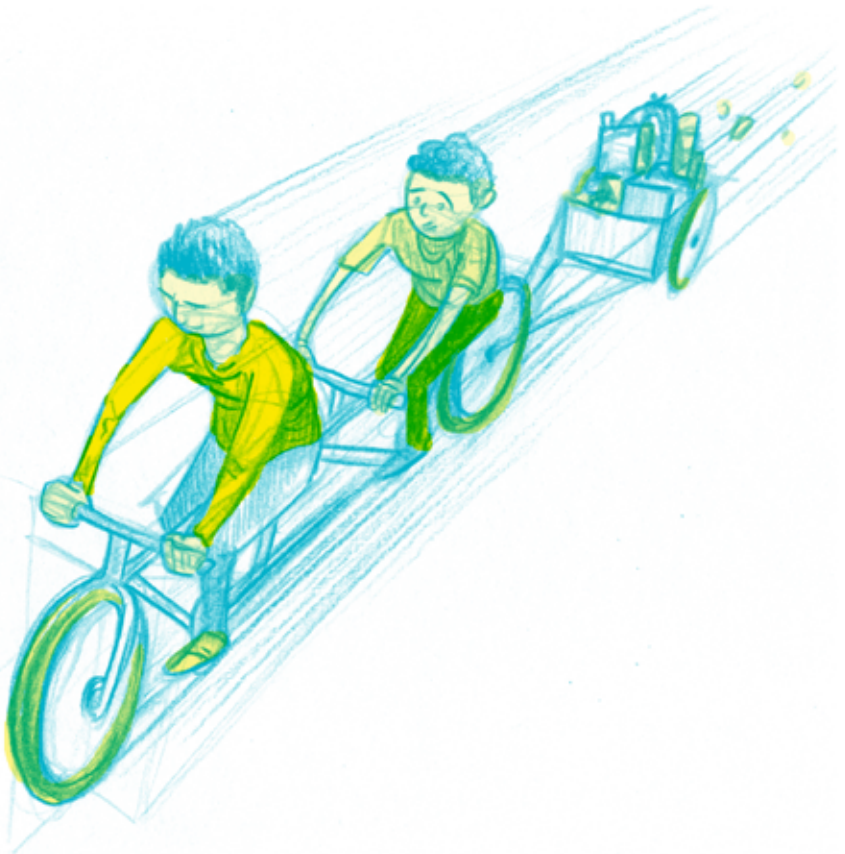
Au delà de ces chiffres mystiques voilà quelques bonnes idées pour écolobouger.

Modes de transport musculo-dynamiques

Prends tes pieds ! Le déplacement le plus simple peut aussi être un plaisir, alors profite de tes petites courses pour t'aérer les neurones, méditer ou encore découvrir ton quartier tranquillement... Par ailleurs, une demi-heure de marche par jour est l'activité physique minimum conseillée par le ministère de la santé.

Les rollers, le skate-board et la trottinette sont aussi des solutions pour bouger intelligemment et un peu plus rapidement.

Enfin, petite reine de Strasbourg, la bicyclette est sans doute le moyen de transport le plus adéquat pour les petits déplacements du quotidien. Moins physique et plus rapide que la marche mais aussi plus pratique que les rollers ou la trottinette.



OÙ TROUVER UN VÉLO ?

Occasion

- **L'affaire à faire**, 199 route du Polygone.

Seule adresse strasbourgeoise spécialisée dans le vélo d'occasion, Ce dépôt-vente en propose un large choix entre 50 et 100 euros.

- **Communauté Emmaüs**, 5 chemin de la Holtzmatt (Montagne Verte).

Des vélos en l'état, premiers prix à 15 euros.

- **La bourse aux vélos de Neudorf**, organisée par le **CADR 67** et la **Vélostation** une fois au printemps et une fois à l'automne. Voir les coordonnées des associations ci-dessous

Location

Vélocation, 10 rue des bouchers et rue du Maire Küss

Le service de Vélocation te permettra de louer un vélo de qualité à la journée ou à l'année. Vélocation est une association d'insertion travaillant en partenariat avec la ville. Tarifs spéciaux pour les étudiants (100€ pour 10 mois).

Neuf

- **Esprit Cycle**, 18 rue Jacques Peirates

On retrouve là l'esprit sympathique de deux cyclobikers qui ont traversé le monde à vélo, et qui vous donneront de très bons conseils, et assureront des réparations de qualité ainsi qu'une offre de vélos d'occasion.

- **Cycles Suss**, 33 avenue des Vosges

Implantée depuis 1948, cette véritable institution strasbourgeoise s'est fait une spécialité de réparer tout ce qui peut l'être. Remise en état d'un vélo sous 24 heures.

- **Espace Peugeot**, 22 rue du Faubourg de Pierre.

Le choix constitue la force de cette enseigne, spécialisée en vélos de ville. Le gonflage est gratuit et sans obligation d'achat.

COMMENT L'ENTREtenir ?

• Avec des gens

Tu as cassé ta chaîne ? Ton dérailleur est bloqué ? Tes pneus sont crevés ? L'association **Vélostation** est un atelier de réparation de vélo fait pour toi. Entouré de bénévoles, tu pourras y réparer toi-même ton fidèle destrier à l'aide des outils et pièces d'occasion disponibles à l'atelier. Le tout dans une ambiance très conviviale, de rencontre et d'échange, autour du vélo ! On économise la main-d'œuvre et on gagne en autonomie en apprenant à réparer son vélo.

Adhésion minorée pour les étudiants et très vite rentabilisée.

Permanence

le mardi de 17h30 à 19h et le samedi de 14h30 à 17H

14 rue du grand couronné (Neudorf)

www.velostation-strasbourg.org

• Tout seul comme un grand

L'opération la plus courante, facilement réalisable soi-même et pour un coût modique est la pose de rustine après crevaison !

1. Détecte la fuite en plongeant la chambre à air légèrement gonflée dans une bassine d'eau et en détectant les bulles
2. Décape à l'aide du papier de verre la zone 51
3. Dépose du produit vulcanisant (appelé aussi colle)
4. Patiente cinq bonnes minutes (le temps de faire un sudoku)
5. Décolle avec tes petites mains le papier d'aluminium de la rustine
6. Applique et presse. Tu as gagné !



Pour les bricoleurs qui veulent aller apprendre et aller plus loin reparetonvelo.blogspot.com/ donne quelques bons tuyaux pour les réparations plus compliquées, le tout agrémenté de vidéos.

Comment améliorer ton parcours ?

Il est possible de déposer des doléances sur l'aménagement de la voirie. Par exemple, si tu risques ta vie à chaque fois que tu passes à Gallia ou si le trottoir est trop haut en face de ton passage piéton préféré, dis-le à l'association **CADR 67** (p.55) ! Ils font le lien avec les pouvoirs publics et sont « responsables » de l'important développement du réseau de pistes cyclables de Strasbourg depuis les seventies. De plus, le plan des pistes cyclables de Strasbourg et ses environs est disponible à l'office du tourisme et en ligne, sur : www.strasbourg.fr/deplacement/velo

Comment s'en débarrasser ?

Tu quittes Strasbourg ? T'as envie d'en avoir un autre, un jaune avec des pois verts ? Il y a différents moyens d'offrir une seconde vie à ton petit biclou chéri.

Le donner

La **Vélostation** (encore elle !) récupère les vieilles carcasses, pour récupérer toutes les pièces pouvant servir à de futures réparations. Emmaüs récupère tout, y compris les vélos! Pense-y!

Le vendre

La Trocante (117d route des Romains) est un dépôt vente, tu peux leur laisser ton vélo et espérer que quelqu'un s'y intéresse ! La bourse au vélo citée plus haut fonctionne sur le même principe, mais en une journée. Le matin, les vendeurs viennent déposer et faire évaluer leurs vélos. L'après midi, les acheteurs achètent.

La Vélorution !

Le Collectif de Réappropriation de l'Espace Public (CREP) organise régulièrement des manifestations à vélo. Moments de fête et de convivialité, leur but est de rappeler qui est la reine à Strasbourg. Plus d'infos sur : <http://crep.strasbourg.free.fr>

Comment le protéger au mieux ?

A Strasbourg, il ne sert à rien d'avoir un vélo tout brillant car le vol est fréquent, mieux vaut préférer au vélo neuf un vélo d'occasion bien entretenu qui sera plus discret et tout aussi efficace. Seulement 4% des vélos volés sont rendus à leur propriétaire. L'antivol en U bien qu'encombrant est la meilleure arme contre le vol, s'il est utilisé pour attacher le vélo à un élément du décor. Pour protéger au mieux son vélo, le marquage (numéro gravé sur le cadre) offre le moyen de prévention le plus efficace si ton vélo est retrouvé. En cas de vol, le propriétaire peut déclarer son vol de vélo à la police et sur la base de données de la FUBicy. Le vélo déclaré volé peut être retrouvé, et dans ce cas restitué à propriétaire. Il est possible de faire marquer son vélo au CADR 67, pour la modique somme de 6€.

CADR 67 - Maison des Cyclistes 12 rue des Bouchers.

03 88 75 17 50

cadr67@fubicy.org

Horaires d'ouverture

Mardi 14h-18h

Mercredi, jeudi et samedi 9h-12h / 13h30-18h

Vendredi 9h-12h / 13h30-19h



TRANSPORTS EN COMMUN

La **Compagnie des Transport Strasbourgeois (CTS)** prévoit pour les étudiants un tarif d'abonnement préférentiel! Il faut noter l'effort de couverture du réseau strasbourgeois par les transports en commun ! On ignore trop le réseau interurbain qui permet d'aller presque partout pour le travail et pour les loisirs.

Le site www.cts.fr est doté d'un calculateur d'itinéraire. A partir d'une adresse ou d'un arrêt connu, trouve ton itinéraire, sa durée, les correspondances. Bien pratique pour les allergiques de l'attente!

De la même façon, pour tous tes déplacements à plus longue distance, pense au train. Confortable et rapide, on peut même y dormir et y mettre son vélo (sous certaines conditions).

Pour les trajets réguliers, il existe un abonnement étudiant. Plus d'infos sur www.ter-sncf.com/Alsace/tarifs/etudes/index.asp

Envie d'aller au mont Saint Odile, se balader sur la route des crêtes ou skier au Markstein? Tout ça est possible en TER! Renseignes toi!

La voiture individuelle est le mode de déplacement le moins durable au monde. Le taux de remplissage moyen d'individus d'une voiture en France est de 1,3. Gourmande en place et en carburant, polluante, bruyante, ne penses tu pas qu'il est temps pour elle de prendre sa retraite ?

Mais alors comment faire pour réduire au maximum son utilisation ? Encore une fois, voici des solutions !



COVOITURAGE

Tu connais le principe ? Trouver des gens qui font le même trajet et y aller ensemble. Pour cela, il existe de nombreux sites sur lesquels tu peux t'inscrire et trouver soit un conducteur, soit des passagers.

Le pôle universitaire a mis en place en 2007, un service en ligne de covoiturage, spécialement dédié aux étudiants strasbourgeois. Fais vivre cette initiative, inscris-toi et fais des économies de temps, d'argent et rencontre peut-être l'amour de ta vie !

<http://www.univ-strasbourg.fr/FR/vie-pratique/transports/covoiturage/index> (Accessible aussi depuis l'Environnement Numérique de Travail (ENT) rubrique Vie étudiante > Covoiturage)

Ce système fonctionne aussi très bien pour d'autres trajets : week-end, vacances ! N'hésite pas à visiter les sites gratuits proposant de très nombreux trajets

<http://123envoiture.com>

<http://covoiturage.fr>

AUTOPARTAGE

Et pour ceux qui ont besoin d'une voiture de temps en temps, pour les courses une fois toutes les deux semaines en Allemagne ou encore pour déménager il existe le service d'auto-partage

Auto'trement.

Quelques petits exemples pour voir comment ça marche :

- Soirée tarte flambée à la campagne...

Aygo de **20h à 7h** et **20km = 13 €**

- Déménager la vieille table bistrot...

Kangoo utilitaire pendant **3h** avec **30 km = 18 €**

- Prendre l'air un dimanche dans les Vosges...

Corsa de **10h à 18h** et **100 km = 47 €**

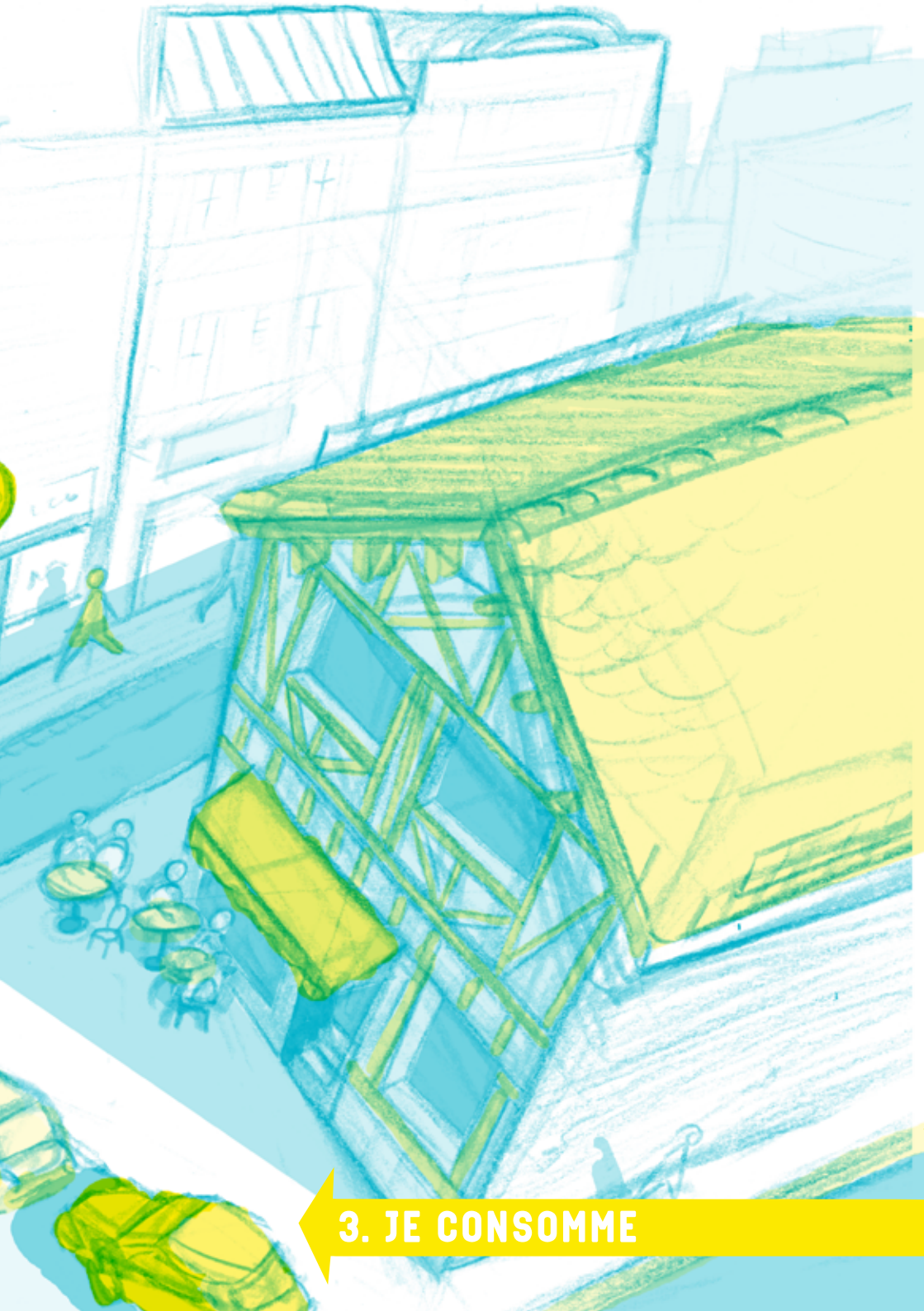
Il faut ajouter à ces prix un abonnement mensuel au service qui est de **9€** (données provenant du site d'**Auto'trement**).

VOYAGES

Etre écolo doit-il te forcer à faire une croix sur la découverte du monde ? Dilemme cornélien pour tous les développeurs durables ! Nous pensons qu'il est tout à fait possible de mêler voyage et écologie. Cela passe d'abord par adapter son mode de transport à la destination désirée. Par exemple, nul besoin de prendre l'avion pour aller à Rome ! Faces aux offres alléchantes des compagnies low-cost, pourquoi ne pas prendre son courage à deux mains et regarder les alternatives à l'avion ?

- Le bus peut être une solution intéressante (et vraiment pas chère si on s'y prend en avance)
- Le train également, par exemple, le pass InterRail permet de voyager sur tout le réseau européen à moindre frais pour les moins de 25 ans, plus d'infos sur <http://français.interrailnet.com>
- ou encore le covoiturage longue distance (voir le site www.cartourisme.com/) !
- Et pourquoi pas en vélo ? Idéal pour découvrir certaines régions de France, il permet aussi de voyager à travers l'Europe sans problème. Sans aucun entraînement préalable, on peut rejoindre la Roumanie depuis Strasbourg en moins de deux mois...et y revenir en bus pour 100€ ! (c'est du vécu !)
Tout cela sera sûrement un peu plus long, mais n'y a-t-il pas une vraie satisfaction à voyager sans pourrir la planète et en rencontrant les gens ?





3. JE CONSOMME

1. L'ALIMENTATION

Consommer bien, c'est consommer moins et mieux.

Mais comment consommer moins de nourriture ? Consommer moins, ça commence par éviter de gaspiller la bouffe, car chez nous strasbourgeois près de 27% de la nourriture achetée finit à la poubelle. Donc bien gérer son frigo, ça veut dire baisser sa facture bouffe, la taille de sa poubelle et pour certains, la puanteur de leur appart'.

Mais qu'entendre par « consommer mieux » ? Consommer mieux, c'est préférer au maximum les produits locaux, de saison, dont la production respecte l'environnement. Parce qu'on a du mal à imaginer, mais les tomates sans-goût sur les étalages des supermarchés en hiver, contiennent près de cinq litres d'essence par kilo.

Consommer mieux, c'est aussi préférer le marché et le petit commerce aux hypermarchés. Et pourquoi ?

- c'est encourager la relocalisation de l'économie grâce aux circuits courts entre producteurs et consommateurs
- c'est privilégier la non-standardisation des produits (au lieu de produits hyper-calibrés et ultra-aseptisés)
- c'est pouvoir faire ses courses sans voiture car le magasin n'est pas à l'autre bout de la ville
- c'est promouvoir la rencontre et aller plus loin que le « sourire-bonjour-au revoir-merci »
- c'est réduire le gâchis. Par exemple, sur 1000 tomates dans votre hypermarché, près de 500 seront écartées car elles sont mal calibrées, et 150 retirées un peu plus tard des étalages car invendues ou abîmées.

Commerces nourriture bio

Pour intégrer le bio à ton quotidien sans faire souffrir ta bourse, une possibilité est de commencer par convertir tes pâtes, il y en a beaucoup, et c'est pas trop cher! Cela encourage la filière sans te ruiner.

- **Serpent Vert**

Deux adresses : le moyen magasin, 37 boulevard de la Victoire et le grand magasin (700m²) 9 rue d'Adelshoffen à Schiltigheim. Un large choix de produits frais et biologiques mais attention à ceux importés de l'autre bout du monde...

- **La maison Vitale**

2 rue Adolph Seyboth. Vaste choix de produits bio, du pain aux cosmétiques en passant par le fromage.

- **L'Aubépine**

32 avenue Léon Dacheux-Neudorf. Boulangerie bio proposant produits frais, charcuterie et laitages.

Saisonnalité

« Manger bio, manger bio ! », mais ça ne sert à rien de manger bio si les produits viennent du Costa-Rica ! Mieux vaut manger local dans ce cas!

(voir page suivante)

SAISONNALITÉ DES FRUITS ET LÉGUMES

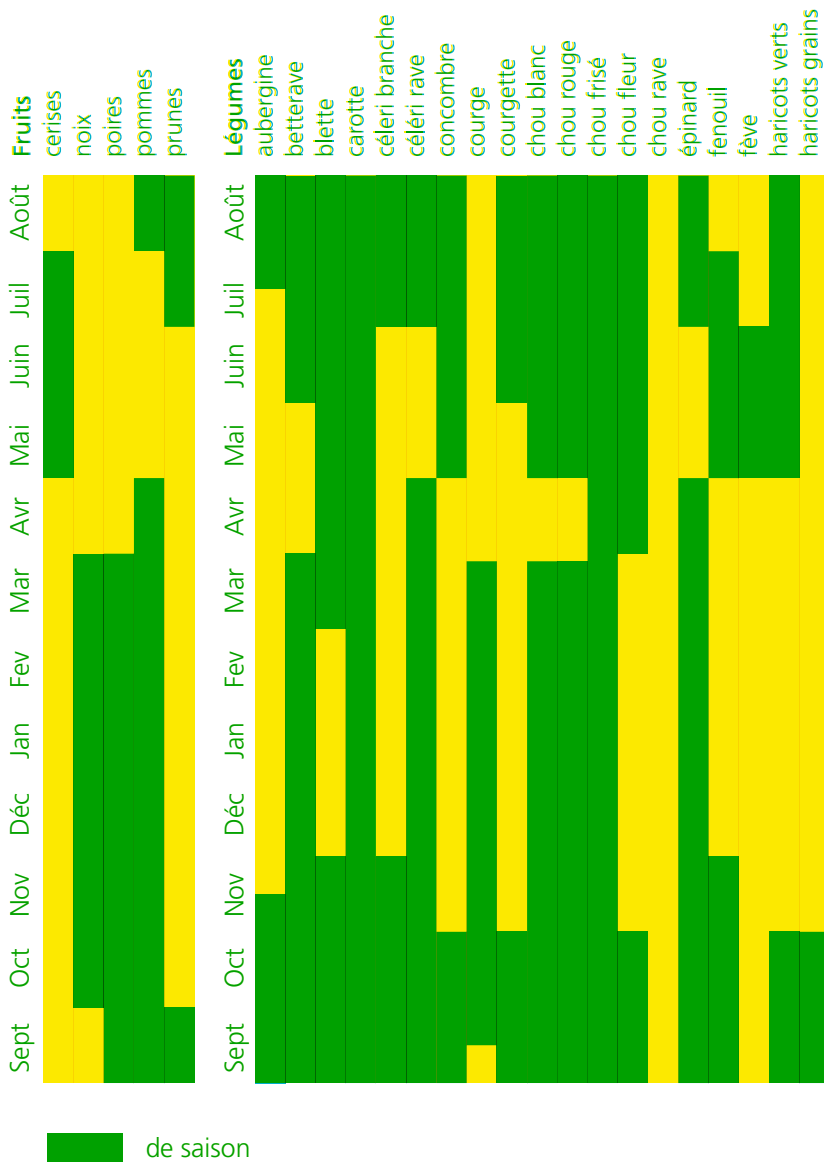
1. JE ME LOGE

2. JE ME DEPLACE

3. JE CONSOMME

4. JE SORS

5. JE M'ENGAGE



 de saison

Mais comment se passer d'aller au supermarché ?

Une solution peut être de combiner différents lieux d'achats, par exemple en prenant ses fruits et légumes au marché et à l'A.M.A.P (voir définition plus loin) et le reste à la Coop, pour le côté local et l'engagement de la structure.

HORAIRES DES MARCHÉS

LUNDI de 10 h à 18 h
 • Place de la Gare (côté hôtels)

MARDI de 7 h à 13 h
 • Neudorf (place du Marché)
 • Boulevard de la Marne
 • Place de Bordeaux

MERCREDI de 7 h à 13 h
 • Rue du Faubourg National (transfert provisoire du Quai Turckheim)
 • Place de Haldenbourg (Cronenbourg)
 • Rue de Reitwiller
 • Rue de Pfettisheim (Cronenbourg)
 • Place de Zurich (Krutenuau)
 • Rue Watteau (Elsau)
 de 7 h à 18 h
 • Place Broglie
 de 14 h à 18 h
 • Cité de l'Ill, Rue de la Doller (Robertsau)

JEUDI de 7 h à 13 h
 • Place de l'Île de France (Meinau-Canardière)
 • Route d'Altenheim (Neuhof)
 • Allée Reuss (Neuhof)
 • Place d'Ostwald (Montagne-Verte)
 • Place du Corps de Garde (Robertsau)
 de 14 h à 18 h
 • Rue Jacob (Cronenbourg)

ASTUCE :

Le mieux, c'est de trouver les producteurs locaux, la majorité d'entre eux ont un panneau avec le nom de la ferme.

VENDREDI

de 7h à 13h

- Rue du Faubourg National (transfert provisoire du Quai Turckheim)
- Place de Haldembourg (Cronembourg)

de 7 h à 18 h

- Place Broglie

de 14 h à 18 h

- Rue Virgile (Koenigshoffen-Hohberg)

SAMEDI

de 7 h à 13 h

- Neudorf (place du Marché)
- Boulevard de la Marne
- Place de Bordeaux
- Place du Corps de Garde (Robertsau)
- Rue Watteau (Elsau)
- Place de Wattwiller (Musau)
- Producteurs (place du Marché aux Poissons)



Les **Associations pour le Maintien d'une Agriculture Paysanne** Les **AMAP**, c'est quelque chose de vachement flex pour les étudiants. Le concept, c'est un partenariat entre un producteur et un groupe de citoyens citadins. Le producteur s'engage à fournir des légumes sains et produits à proximité. Les citadins s'engagent à le payer d'avance.

S'inscrire dans une **AMAP**, c'est faire le choix d'une agriculture de qualité, sans OGM et locale dans laquelle le producteur a toute sa place.

En tant qu'étudiant, il suffit juste de s'organiser avec des potes et des colocs. C'est sûr que c'est un engagement, avec ses contraintes (aller chercher le panier un jour précis dans un lieu précis), mais c'est une manière concrète de faire de l'écologie.

Par exemple, l'**AMAP** des Limaces Baveuses, c'est 15 euros pour 3 personnes, les légumes se récupèrent le mardi, rue du Schneckenackerweg entre 18 et 20 heures. La dernière semaine de janvier, ils ont reçu dans leur panier, 1 bon kilo de carottes jaunes et 1 kilo de carottes-orange, 1 bon kilo de navets, un gros céleri, un chou blanc et un kilo de patates. ...

Retrouve toute la liste et les détails des **AMAP** de Strasbourg sur www.amapalsace.net

Donc moralité : regroupe toi avec tes potes, engagez vous et choisissez un panier. A vous les soirées soupes de folie en hiver et les méga salades avec le barbacou l'été ! Pour accommoder tous ces nouveaux légumes que tu découvriras, le site www.marmiton.org te fournira de nouvelles recettes. Par exemple, s'il te reste des châtaignes et du camembert dans ton frigo, ce site te proposera quelque chose de tout à fait délicieux.

Et en restant dans le local, voilà de quoi passer une bonne soirée entre amis! Une magnifique recette de **bretzel** !

- 300 g de farine
- 20 cl d'eau tiède
- 2 blancs d'œufs
- 65 g bicarbonate de soude
- 15 g levure sèche de boulanger
- 1 pincée de sel
- 1 demie pincée de cumin (facultatif)

1. Fais une pâte ferme avec la farine, l'eau tiède et la levure; laisse lever en recouvrant d'un linge, à l'abri des courants d'air dans un endroit chaud jusqu'à ce que la pâte ait doublé de volume

2. Forme des rubans de pâte et confectionne des bretzels en forme de noeuds

3. Plonge les par deux dans l'eau bouillante additionnée de bicarbonate de soude. Lorsqu'ils remontent à la surface, égoutte les et dispose les sur une plaque huilée.

4. Badigeonne de blanc d'œuf et saupoudre de gros sel et de cumin.

5. Fais les bien dorer et sécher au four. Déguste les Bretzels frais avec une chope de bière !



2. HABILLEMENT

Nous ne pouvons pas vivre sans consommer, mais pourquoi ne pas le faire de la manière la plus intelligente ?

Le grand slogan de ce chapitre pourrait donc être « Durable plutôt que jetable ». Mais si l'idée fait son chemin concernant les piles, ce n'est pas le cas de bien des domaines ! En effet, si acheter un pull de qualité à 60 euros représente un effort économique conséquent... c'est aussi une sorte d'investissement !

Voici donc toute une série d'adresses où il te sera possible de trouver des habits un peu plus écolos, quel que soit ton budget !

Habits neufs

- **Can'Art**

40 rue de Zurich.

On peut trouver dans ce magasin la ligne de vêtements bio Ideo et de multiples produits dérivés du chanvre, notamment des habits et des accessoires.

- **Korogo**

33 Grand'rue

Vêtements 100% naturels, faits à base de coton récolté à la main sans produits chimiques et tissés de manière artisanale.



Habits d'occasion

- **Vetis**

19 rue Vauban ; 38 rue d'Altenheim

- Neuhof ; 3 rue Kellerman - Schiltigheim ; 20, rue de Hoenheim – Niederhausbergen) Vente de vêtements d'occasion de qualité, chaque magasin ayant sa spécialité (habits de marque, standard, introuvables, et vente au kilo). www.vetis.org

- **Deuxième main** (11 rue Kuhn). Les vêtements vendus sont issus d'un « recyclage artistique ». Les gens donnent, un créateur dessine, des personnes en réinsertion cousent, et hop, voilà de chouettes vêtements !



3. MEUBLES, ÉLECTROMÉNAGER, DÉCORATION

- **EMMAUS**

5 chemin de la Holtzmatt-Montagne Verte tél 03.88.30.48.05 ; 99 route de Bischwiller – HAGUENAU tél : 03 88 53 80 33 ; 4 rue du Général Rapp – Mundolsheim)

La communauté Emmaus permet la réinsertion de personnes en difficulté par la réparation et la récupération de meubles, de produits et de vêtements déposés par les particuliers. Prix battant toute concurrence.

- **ENVIE**

6 rue Herrade Tél. 03.88.10.04.30. Entreprise de réinsertion qui rénove des meubles et de l'électroménager récupérés dans les entreprises et le revend aux particuliers, garantis un an.

4. COSMÉTIQUES ET DIVERS

- Parashop (place des halles). Certains cosmétiques vendus dans ce magasin, notamment la ligne Cattier, sont fabriqués à base de produits naturels ou issus de l'agriculture biologique, et garantis sans OGM.

Artisanat du monde

- Voix libres (15 quai St Nicolas). Vente d'artisanat bolivien visant à soutenir les populations locales grâce au micro-crédit.
- Artisans du monde (24 Rue Division Leclerc). Vente de produits d'artisanat issus du commerce équitable.
- En aparté (18 rue de la division Leclerc) Venez y découvrir un monde fait de parfums et d'arômes de thé, venus des quatre coins du monde, le tout en bio et équitable !

5. LA JUNGLE DES LOGOS

Attention de ne pas se perdre dans la jungle des logos ! Sois vigilant car la mode « développement durable » a entraîné une prolifération de logos autoproclamés par les marques (produit « vert », aérosol « protégeant la planète »...), dont on peut douter de la pertinence!

Zoom sur les vraies références





Label Agriculture Biologique (AB).

Garantit une production végétale sans pesticides de synthèse, sans engrais chimiques et une production animale respectant les rythmes de vie, et réglementant l'usage abusif d'antibiotiques.



Ecolabel européen

Reconnaît la qualité écologique du produit, c'est-à-dire la qualité d'usage du produit et la limitation de ses impacts sur l'environnement tout au long de son cycle de vie.



NF Environnement

Ecolabel officiel français s'appliquant aux produits conformes à une liste de critères environnementaux prenant en compte leur cycle de vie complet, de la fabrication jusqu'aux déchets. Ces critères sont vérifiés régulièrement par un contrôle indépendant.



ECOCERT.

Société de certification agréée par les pouvoirs publics, qui garantit le respect des normes spécifiques à l'agriculture biologique.



Marine Stewardship Council (MSC)

Le label distingue les pêcheries à la gestion et aux pratiques écologiquement responsables et ne contribuant à la surpêche.



Forest stewardship council (FSC)

Garantit une gestion et des pratiques écologiquement responsables concernant l'exploitation des forêts et des produits de la filière bois.



Symbole du recyclage

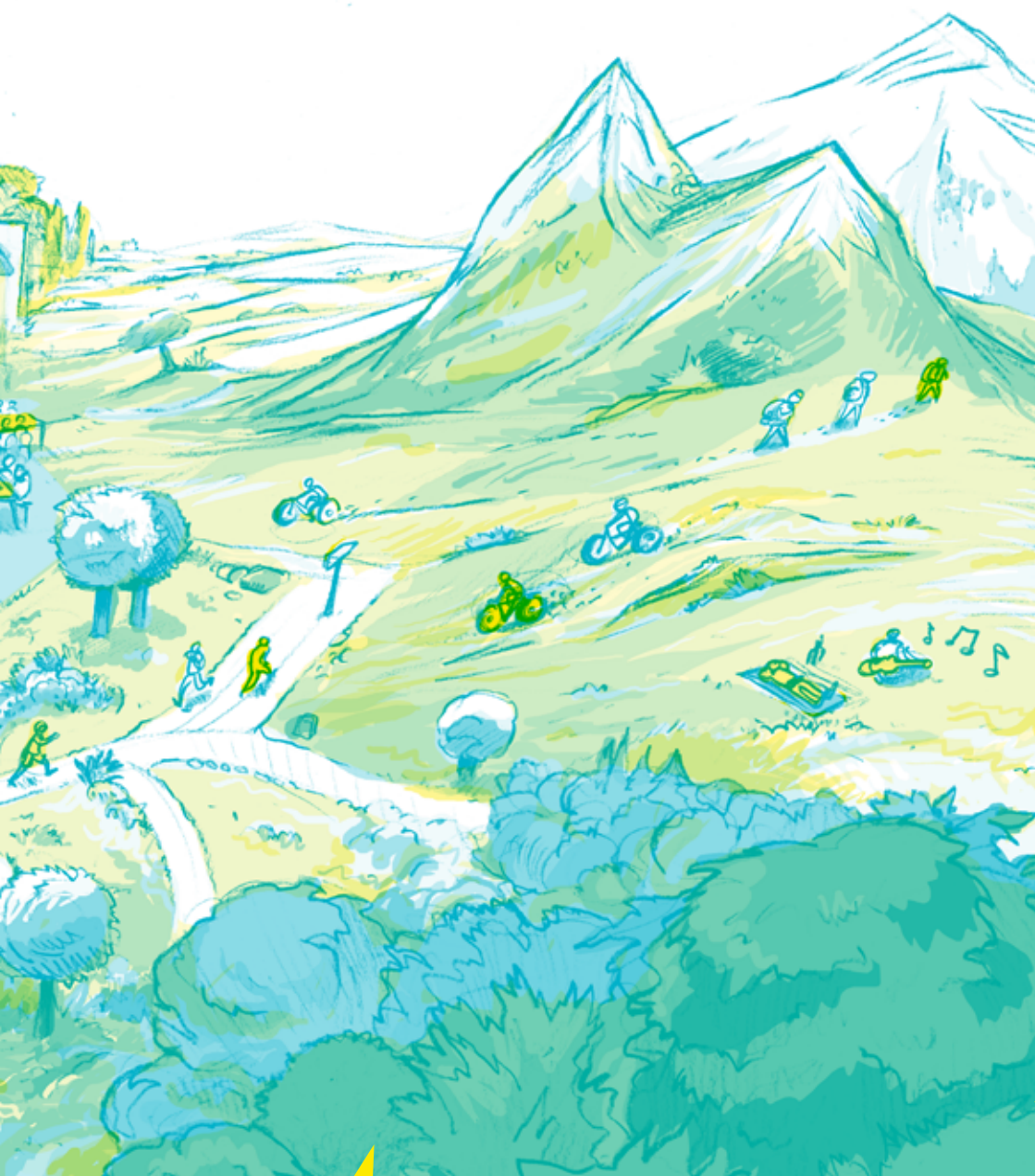
Garantit que les produits qui l'arborescent sont recyclables. Ils seront effectivement recyclés si le système de collecte et la filière de recyclage existent et si les consignes de tri sont respectées par l'utilisateur.



Point vert éco-emballage

Ce logo, présent sur la quasi-totalité des emballages, ne garantit rien. Signifie juste que le producteur contribue financièrement à un dispositif aidant les communes à développer des collectes sélectives. Ne garantit pas le recyclage effectif du produit qui le porte.





4. JE SORS

Sortir, ça rime avec plaisir, avec rire, avec délire. Des sensations qu'on oublie facilement, hypnotisé par MSN et autres Fessebouc. Sortir, c'est re-découvrir l'espace public, se le réapproprier, partir à l'exploration de sa ville et de ses petits trésors mais aussi les faire partager. Parce que pour nous, à Strasbourg il existe un monde au-delà de la place Kléber, des Halles, derrière la façade de la FNAC et les pubs pour MacDo. Ce monde n'est pas inaccessible, il suffit parfois de faire un pas de côté, de déplacer son regard au-delà des enseignes-néons, pour le découvrir...

Alors tant qu'à faire pourquoi pas picorer bio, boire local, voyager solidaire, cinématographier engagé ?
On vous emmène ?

BARS

Dans n'importe quel bar strasbourgeois, boire de la bière Météor ou de la Überach, c'est consommer de la bière produite localement, par une brasserie indépendante, donc faire en quelque sorte du développement durable de manière concrète ! C'est y pas beau d'être écolo ?

- Café artistique et culturel « l'Artichaut » (56 grand rue)
Horaires: du mardi au samedi de 11h30 à 1h et le dimanche de 13h à 21h.
Bière locale et bio. Une petite restauration en continu à base de produits bio et locaux ou issus du commerce équitable. Des livres, jeux de société, billard à disposition et des sessions musique le mercredi et le jeudi soir. Sur <http://www.lartichaut.fr> tu trouveras le programme des concerts et diverses animations prévus.

- Café-bar alternatif « Les épines » (39 rue de Benfeld -Neudorf). Horaires : du jeudi au samedi de 18h à minuit et le dimanche de 14h à 20h. Un lieu de réflexion sur la société, avec une organisation associative fonctionnant selon des principes d'autogestion, d'autonomie et de démocratie directe. Tous les bénéfices servent uniquement à « la gestion, les projets et l'évolution du café ». Pour en savoir plus sur le mode de fonctionnement du café et le programme des débats et des projections <http://les-epines.over-blog.com/>
- La Lanterne- micro brasserie (Rue de la lanterne)
Plusieurs sortes de bière produites sur place. Happy hour le mercredi sur toutes les bières.
- Le marché Bar (Rue de Zurich)
Bière locale Überach disponible, ambiance chaleureuse. Jeux de société et presse à disposition.



Pour les grosses soirées à domicile, pourquoi ne pas faire comme au Québec, chacun ramène son verre ou sa tasse, boit dedans toute la soirée : pas de gobelet en plastoc' et pas une tonne de vaisselle pour le joyeux organisateur.

RESTOS

Emmener son amoureux ou son amoureuse au resto bio, c'est meilleur et bien plus classe qu'au MacDo et ce n'est pas toujours plus cher, contrairement aux idées reçues ! Et c'est aussi dans la contrainte (par exemple, respecter la saisonnalité des légumes), que la créativité est favorisée. Préparez votre palais et partons découvrir de nouvelles saveurs !

- Fleur des champs 4 rue des charpentiers
Accueil très sympa et possibilité de manger à prix modique des plats tout bio. Formules et prix étudiants.
- Poêle de carottes Place des meuniers
Une bonne adresse, avec alimentation locale et bio « autant que possible »
- La fourchette et la plume. 8a rue principale (Schiltigheim)
Plats végétariens à base de produits frais biologiques.
- Le potiron 24 rue St Madeleine
Plats végétariens et bio.



BALLADES

Parce que le développement durable, ce n'est pas manger des chips sauce barbecue après une session muscu'... mais plutôt manger du saucisson d'âne bio avec du pain de campagne après avoir fait du vélo entre amis, voilà quelques idées de ballades dans et autour de Strasbourg.

Les parcs et jardins

Bien que Strasbourg ne soit pas LA référence en matière d'environnement, c'est une ville plutôt verte vue du ciel. Plusieurs parcs vous accueilleront à bras ouverts.

- Le **jardin botanique** (Accès tram C « Observatoire ») Partons à la découverte des plantes. Même si les vélos sont interdits, ce parc à deux pas du campus est tout à fait agréable pour une petite promenade, avec notamment un petit plan d'eau. Attention, les horaires d'ouverture varient en fonction des saisons.
- Le **parc des Contades** (Accès tram B « Contades »). Bien que de taille modeste, les pelouses vous accueilleront avec le sourire. Un kiosque au milieu accueille parfois des concerts.
- La **Citadelle** (Accès tram C « Esplanade »). Au sein des anciennes fortifications Vauban, ce parc permet de chouettes promenades aux bords de l'eau à deux pas du campus. Idéal pour prendre l'air en sortant de cours ou au moment du déjeuner.
- L'**orangerie** (Accès tram E « Robertsau Boeklin ») Les larges pelouses d'un des plus grands parcs de Strasbourg t'appellent pour des siestes, jeux et autres pique nique. Les allées sont bien entretenues pour courir et faire du vélo. On y trouve également un petit lac où faire de la barque avec son amoureux.
- Le **jardin des deux rives**
Accès bus ligne 21 « Jardin des deux rives »
Parc transfrontalier assez original. Côté allemand, tu pourras trouver un bar-plage fort sympa l'été venu.

- **Parc du Pourtalès**

Accès bus ligne 70 « Robertsau Renaissance »

Plus excentré (quartier Roberstau) mais bien plus grand que les autres. Autour du grand château, de multiples sculptures bizarres sont à découvrir dans les arbres. En suivant la grande allée à droite en arrivant, on longe le Rhin, on peut y observer toutes sortes de petits animaux et de fort belles plantes.

Les parcours sportifs

- **Le Fuchs am Buckel**

Accès bus ligne 72, direction Wantzenau, « Fuchs am Buckel »

Vingt agrès en bon état et bien organisés: échauffement, efforts, étirements ; sur 1 800 mètres en pleine nature, au milieu de la forêt de la Wantzenau, loin des voitures.

- Autour de la **gravière de la Ballastière**.

Accès tram B « Le Ried », tram A « Bagersee »,

contourner le centre commercial pour accéder au plan d'eau.

Parcours sportif sur un chemin longeant la gravière de Hoenheim.

Les balades en vélo

Ecolos et peu coûteuse, les balades en vélo sont un excellent moyen de faire du sport et de se détendre en même temps. Si vous ne savez trop dans quelle direction partir, et/ou que vous connaissez déjà l'Orangerie par cœur, il y a de nombreux itinéraires de balades plus ou moins longues à faire seul ou entre amis.

- La **piste des Forts**. Cet itinéraire cyclable de 38km relie Pourtalès (à la Roberstau) au canal de la Bruche à Wolfisheim en empruntant des chemins tout à fait bucoliques.

- La **piste cyclable Offenbourg/Molsheim** longue d'environ 60km (en site propre et balisé) offre un beau parcours pour les plus sportifs.

L'office de tourisme de Strasbourg propose gratuitement une carte des itinéraires cyclables qui pourra te fournir quelques idées de ballades



CULTURE

Cinéma engagé

Odyssée (rue des francs bourgeois). Cinéma associatif proposant une programmation originale avec des cycles thématiques (par pays, par genre et par réalisateur).
www.cinemaodysee.com

Star et **Star Saint Exupéry** (respectivement Rue du jeu des enfants, et rue du 22 novembre). Cinémas indépendants avec une bonne programmation. Films d'art et d'essai et films en version originale.

Vidéotheque **Les Beaux Jours** (Maison de l'image 31 rue Kageneck) Dans cette grande vidéotheque à l'équipe plus que sympathique, tu ne pourras pas emprunter mais visionner sur place sur les nombreux postes à disposition. De plus tu pourras y voir courts et longs métrages de petites boîtes de production. Ca peut être pas mal pour les cours de bosser sur autre chose que les bouquins, non ?

03 88 23 86 51

info@videolesbeauxjours.org

Spectacles

Le Kafteur

(3 rue Thiergarten) Petit théâtre de centre ville géré bénévolement produisant des spectacles comiques fort sympathiques. Très bonne ambiance et possibilité de boire un coup avec les artistes à la fin des spectacles. Plus d'infos et programme sur www.lekafteur.com/

Le Molodoï

(Rue du Ban de la Roche - quartier Gare). Le **Molodoï**, c'est une salle de spectacle alternative et autogérée, une association mais aussi un lieu pour s'exprimer...Salle de concerts organisant des soirées en partenariat avec des associations. Prix d'entrée toujours abordable. Plus d'infos et programme sur www.molodoi.net/

Tourisme

A l'heure du tourisme sexuel et des voyages pack tout-compris moments-coucher de soleil-magasins de souvenir en toc, pourquoi ne pas essayer de revenir à quelque chose de plus simple et de plus vrai, plus proche de la rencontre et de l'échange ?

- **Association Migration Solidarité et Echanges pour le Développement (AMSED-17, rue de Boston).**

L'AMSED organise des chantiers internationaux (Europe, Afrique noire, Maghreb), des échanges interculturels (pourtour méditerranéen) et du tourisme solidaire (Sahara, etc.). L'association permet de s'investir sur le long terme en amont de tout projet auprès des différents acteurs y participant. La philosophie est dans cette optique d'accompagner les participants dans la préparation et l'élaboration de tels projets.

amsed@wanadoo.fr

www.amsed.fr

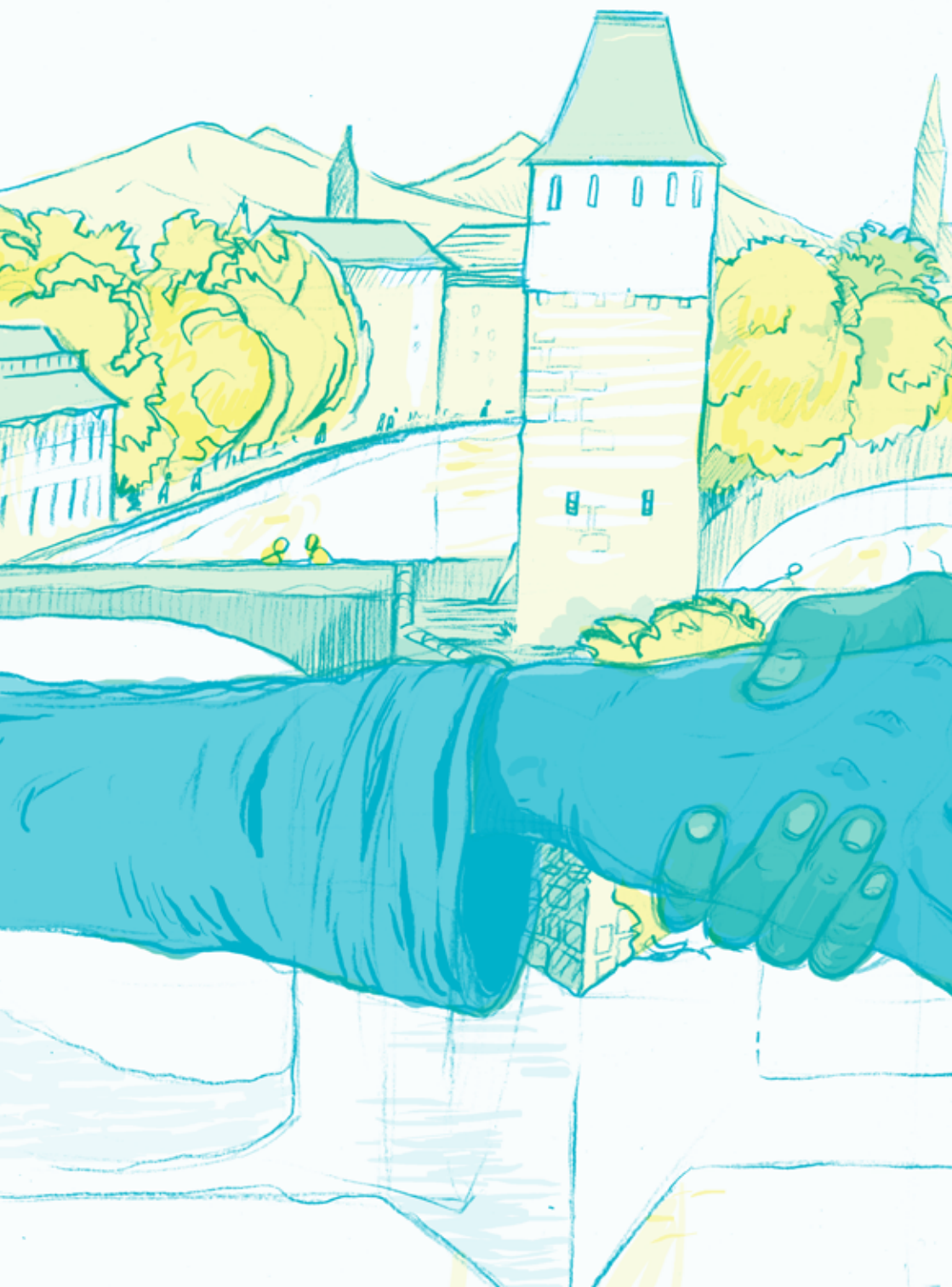
03 88 61 71 67

- **Le Centre d'Information Jeunesse Alsace (CIJA)**

Une adresse pour le tourisme solidaire, les chantiers et les échanges. Voir sur www.cija.org notamment dans les rubriques « vacances » et « international ».

- **Accueil paysan**

Une idée pour voyager autrement. Cette organisation internationale regroupe des « paysans » qui sont prêts à accueillir des gens et partager avec eux leur vie rurale. Différents types d'hébergement (tables, auberges, mais aussi camping !) dans différentes régions de France, mais aussi à l'étranger (Maroc, Guadeloupe, Roumanie, etc.). Plus d'infos sur www.accueil-paysan.com





5. JE M'ENGAGE

Parce qu'il y a une vie après l'amphi et parce que le développement durable, ça ne concerne pas que l'environnement, voilà quelques pistes pour ceux qui veulent s'investir dans le milieu associatif. Une manière de continuer la réflexion et de s'investir pour un monde plus durable! Finis en avec les « faut qu'on... » « y'a qu'à... » et passe à l'action !
Comme dit l'ami Gandhi « Sois le changement que tu veux voir en ce monde »

Tu cherches une association ? Tu as besoin de conseils pour créer la tienne ? Une seule adresse :

La Maison des associations, 1 place des Orphelins

03 88 25 19 39

www.mdas.org

Associations pour la promotion de l'environnement

- **Campus Vert**

Petits hommes verts issus de toutes les facultés, créateurs de ce guide, ils militent auprès des étudiants et des administrations, pour promouvoir le développement durable sur le campus. Réunions chaque semaine.

campusvert.u-strasbg.fr

Contact campusvertstrasbourg@yahoo.fr

- **Echo'logik**

Envie de participer à des projets visant à réduire l'empreinte écologique de l'URS tant par des actions de sensibilisation (par exemple des conférences) que de la concertation avec l'administration ? Contact echologik.iep-strasbg@hotmail.fr

- **Greenpeace**

Cherche à dénoncer les atteintes à l'environnement à travers différentes campagnes (OGM, nucléaire, déforestation...) et d'actions de sensibilisation.

Contact gl.strasbourg@greenpeace.fr

- **Le CADR 67**

Tu fais du vélo et ce n'est pas toujours évident. Des problèmes sur la piste cyclable empruntée chaque jour ? Parles-en au CADR, ce sont les interlocuteurs avec la mairie concernant le vélo depuis plus de 30 ans. Des bénévoles peuvent aider pour l'organisation des bourses aux vélos, des ballades ou de diverses actions de sensibilisation.

Contact cadr67@fubicy.org

- **Vélo station**

Si tu es féru de vélo, que tu veux améliorer tes compétences en réparation de vélo ou aider les autres à le faire, la Vélostation (Voir « Je me déplace ») accueille bien volontiers des bénévoles prêts à assurer les permanences.

Contact www.velostation-strasbourg.org

- **Alsace Nature**

Le « SAMU vert » de l'Alsace en quelque sorte. Sa mission, veiller pour protéger l'environnement et aider à la découverte de la nature. Possibilité de devenir bénévole pour des actions de sensibilisation.

Contact www.alsacenature.org / contact67@alsacenature.org



Et pourquoi pas le Woofing ?

Le **Woofing**, c'est un réseau d'échange de jeunes entre les fermes biologiques du monde entier. Possibilité pour les jeunes de travailler bénévolement quelques mois, tout en pratiquant une langue étrangère dans ces fermes en étant nourris, logés et blanchis. Informations supplémentaires:

www.woof.fr

Initiatives sociales

- **L'AFEV**

L'Association Fédérative des Etudiants pour la Ville te permet d'apporter un soutien scolaire aux jeunes en difficulté. Un engagement de deux heures par semaine pour une expérience très enrichissante.

www.afev.org

- **Génépi**

Une intervention hebdomadaire avec d'autres bénévoles étudiants, à la maison d'arrêt de Strasbourg pour monter un projet avec des détenus (Lutte contre l'illettrisme, théâtre, arts plastiques...).

L'engagement se passe aussi hors de la prison, avec des week-ends de réflexion sur la prison.

genepi.strasbourg@gmail.com

- **Abribus**

L'abribus arpente les rues strasbourgeoises dans un bus transformé en cantine pour distribuer des repas chauds aux plus démunis. Cuisine préparée par les bénévoles, le tout dans une très bonne ambiance.

info@abribus.org

président d'abribus m.hoffsess@parc-vosges-nord.fr

- **Les Restos du cœur.**

Même principe qu'Abribus.

Contact 03 88 23 09 01

Et pourquoi ne pas s'engager à l'échelle de son quartier ?

Les assos de quartier, ça rime avec proximité, concertation autour de l'aménagement urbain, solidarité, convivialité, le tout afin d'aider à faire vivre son quartier (ARAN au Neudorf, ARES à l'Esplanade, AHQG au Quartier Gare...)

A l'international

- **Amnesty International Antenne jeune**

Envie de te consacrer et de participer à des actions dynamiques de promotion et de défense des droits de l'homme ?

Contact ajstrasbourg@gmail.com

- **Humanis**

Collectif de plus de 100 structures de solidarité locale et internationale et plate-forme logistique, Humanis a pour vocation d'apporter un soutien administratif et technique aux porteurs de projets solidaires. L'équipe (9 salariés permanents) est à ta disposition pour tout renseignement.

23 rue Woodli

03 88 26 26 26



- **Le COLECOSOL**

Collectif pour la promotion du commerce équitable en Alsace. Possibilité de devenir bénévole pour des animations. Et tout prochainement, édition d'un guide du commerce équitable en alsace, renseigne-toi!

Contact Espace Nord/Sud

17 rue de Boston

pagesperso-orange.fr/colecosol/

- **DUECODEV**

C'est un Diplôme Universitaire des Etudes de la COopération et du DEveloppement, (bac + 3). Méthodologie de recherche-action, c'est à dire de mener une action, un petit projet de développement, de coopération, dans de très divers domaines, avec l'un de leurs multiples partenaires à travers le monde. Le tout accompagné d'une réflexion sous la forme d'un mémoire et sanctionné à la fin par un diplôme universitaire. Toute la démarche est accompagnée par des professionnels.

www.cefode.org/02formation/02diplomes_duecodev.php

Envie de te rendre « utile » pendant deux à douze mois pour participer à un projet à caractère social/environnemental dans une association européenne tout en ne déboursant pas un centime ?

Le Service Volontaire Européen est fait pour toi !

Plus d'infos : www.volontariat.gouv.fr

et en Alsace : aude.barberot@jeunesse-sports.gouv.fr

S'engager, ça passe aussi par la lecture et le visionnage !

Le média citoyen **AgoraVox** (www.agoravox.fr) est un média participatif consacré à l'actualité traitée par le biais de la vidéo. C'est l'une des premières initiatives européennes de «journalisme citoyen» à grande échelle (plus de 8000 rédacteurs) complètement gratuite. Une référence.

Bouquins

- **Petit traité de la décroissance sereine** de Serge Latouche. Editions Mille et une nuit. Un autre regard sur l'écologie. Pas cher et très instructif
- **La fabrique du diable** de Hervé René Martin. Intéressant, et appuyé sur des références solides. Très agréable à lire.
- **Facteur 4**, deux fois plus de bien-être en consommant deux fois moins de ressources. d'Amory Lovins. La démonstration, illustrée par cinquante exemples concrets, qu'on peut relever le défi de donner à tous les hommes un niveau de vie correct sans épuiser les ressources de la planète.
- **80 hommes pour changer le monde** de Sylvain Darnil. 80 histoires qui prouvent que les initiatives de développement durable ne sont pas des lubies d'écologes mais des entreprises qui marchent!

Quelques revues

- **La Revue Durable**

Cinq numéros par an. Très complète, une vraie référence pour ceux qui s'intéressent aux questions environnementales (on peut la consulter à la BNU)

- **Le journal La décroissance**

Mensuel. Une vision critique et décalée de notre société de consommation et de ses contradictions.

- **S!lence**

Bimestriel. La revue de l'écologie, des alternatives et de la non-violence.

Des films

- **Le marché de la faim (We feed the world)**

(Ervin Wagenhofer) Qu'est ce qu'il se cache dans les coulisses de la grande distribution ? Les agro-carburants sont-ils vraiment la panacée ? Voilà quelques unes des questions auxquelles répond ce film très pédagogique. Vraiment instructif à l'heure où l'on annonce le retour des famines.

- **Notre pain quotidien**

(Nikolaus Geyrhalter) Un film abasourdissant permettant de découvrir l'envers du décor de l'agriculture intensive européenne et la place qu'il reste à l'humain dans ce système.

- **Le monde selon Monsanto**

(Marie-Monique Robin) A l'heure où 80% des OGM dans le monde proviennent de l'entreprise américaine Monsanto, ce film, solidement argumenté, soulève quelques questions sur le problème crucial des modifications génétiques.

- **L'île aux fleurs**

(Jorge Frutado-visible sur dailymotion.com) Court-métrage pamphlet, systématique et grinçant, ce film dénonce la sous-humanité qu'entraîne l'économie de marché.

Quelques émissions de radio

- **Terre à terre**

France Culture Samedi matin 7h05 / 8h (fréquence 87.7)

- **CO2 mon amour**

France Inter Samedi 14h03 / 15h (fréquence 97.3)

Ces deux émissions sont podcastables sur le site www.radiofrance.fr

Tu as le doigt qui démange ? Si tu veux agir avec ta souris, contacte www.cyberacteurs.org/, et participe à des «cyber-actions» (pétitions en ligne), avec notamment la possibilité de suivre les effets de ces actions.



LE CREW

Rédaction

Association Campus Vert

Antoine Banse

Celine Callot

Geoffroy Weibel

L'association étudiante Campus Vert, des projets concrets et vivants pour l'environnement.

N'hésite pas à nous rejoindre sur campusvert.u-strasbg.fr

Illustrations

Julien Revenu

Graphisme

Thomas Schwartz

Imprimerie

Imprimerie Sarregueminoise (Moselle)

L'Ecoguide est imprimé sur papier recyclé selon la charte

Imprim'vert.



WIHI

Cet Eco Guide continue... Si tu trouves qu'il manque une information ou une adresse, fonce enrichir la version internet collaborative, accessible depuis campusvert.u-strasbg.fr

FAIS TOURNER!

ECOGUIDE de l'étudiant

- TU VEUX CONNAÎTRE UN AUTRE STRASBOURG QUE LA PLACE KLÉBER ET LES HALLES ?
- BOIRE DE LA BIÈRE BIO À LA BANANE ?
- VIVRE L'ÉCOLOGIE DANS LES P'TITS GESTES DU QUOTIDIEN ?
- SAVOIR COMMENT CONCRÈTEMENT RÉDUIRE TON EMPREINTE ÉCOLOGIQUE ?
- MANGER DES FRUITS ET DES LÉGUMES BIO SANS TE RUINER ?
- T'ENGAGER DANS DES ASSO'S ?

OUVRE CE GUIDE, ET TU AURAS LA RÉPONSE À TOUTES CES QUESTIONS !

CAMPUS VERT STRASBOURG



Imprimer sur papier recyclé.

